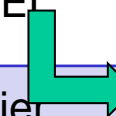
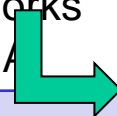


# e-Prelude.com

**Importation de nomenclatures  
issues de divers logiciels de CAO...  
... *via* un fichier « neutre » de type EXCEL**

# Principe général

Service >	Bureau d'études	Basic Data, PDM ou PLM	Production	Achat
Logiciel	CAO		ERP	ERP
Exemples	Solid Edge Solid Works CATIA	EXCEL	e-Prelude autres...	e-Prelude autres...
Quand la conception est finie	Exportation	Fichier brut		
Codification des articles et mise en forme du fichier		EXCEL		
Quand la codification est finie		Fichier modifié	Importation	Importation
Poursuite du processus			Règles de gestion	Règles de gestion
Associations / choix			Gamme	Fournisseur



# Pourquoi un fichier EXCEL ?

- C'est un fichier facilement **modifiable** dans n'importe quelle entreprise
- La plupart des logiciels de CAO savent **exporter** la nomenclature d'un ensemble vers un fichier EXCEL
- L'utilisation d'un fichier EXCEL intermédiaire permet de simuler le fonctionnement réel du service de l'entreprise chargé de la **codification** des nouveaux articles : Basic Data, PDM ou PLM, etc.
- Le bureau d'études n'a pas vocation à créer la **codification** des nouveaux articles
- Pour **importer** une nomenclature dans e-Prelude il faut que le code des nouveaux articles soit connu ; ce n'est pas e-Prelude qui codifie automatiquement

# Utilisation de la fonction Importation

- Il faut être connecté sur un [cours](#) au [niveau Avancé](#)
- Cette fonction peut être utilisée à n'importe quel niveau du dossier
- Il faut créer l'article dont on veut introduire la nomenclature ; cet article doit être de type [Fabriqué](#)
- Les données doivent être préparées sur une feuille Excel selon les spécifications sur 7 colonnes et copiées dans le presse-papier (ctrl-C) sans ligne de titre
- Ces données sont collées dans un tableau de la page [Gestion des nomenclatures](#)

# La feuille Excel

La zone copiée doit comporter **7 colonnes**

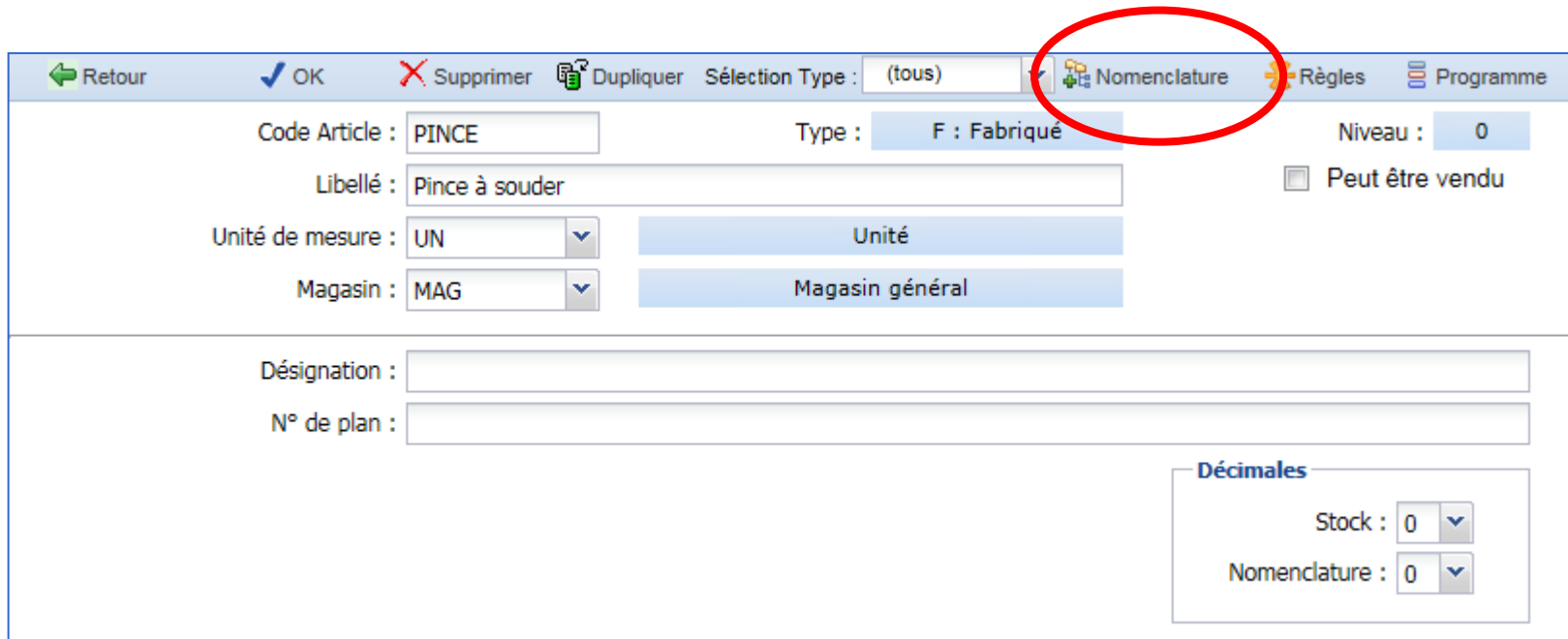
	A	B	C	D	E	F	G
1	N°	Code Article	Type	Libellé	Désignation	Poids	Coefficient
2	1	ASMC	F	Asm Chassis	Asm Chassis.asm		1
3	1.1	ASMTR	F	Asm Traverse	Asm Traverse.asm		4
4	1.1.1	TR	A	Traverse	Traverse.par		1
5	1.1.2	INSTR	A	InsertTraverse	InsertTraverse.par		2
6	1.2	ASMTRANS	F	Asm Transmission	Asm Transmission.asm		2
7	1.2.1	CRSTV2	A	Croissant v2	Croissant v2.par		1
8	1.2.2	MH	A	MoteurHublex	MoteurHublex.asm		1
9	1.2.2.1	BTAV	A	Boitier_Av	Boitier_Av.par		1
10	1.2.2.2	BTAR	A	Boitier_Ar	Boitier_Ar.par		1
11	1.2.2.3	RDLRLMT	A	RondelleRlmt	RondelleRlmt.par		1
12	1.2.2.4	CMH	A	Couvercle_MoteurHublex	Couvercle_MoteurHublex.par		1
13	1.2.2.5	CIN	A	Ci_Nexter	Ci_Nexter.par		1
14	1.2.2.6	VISCHCM6TIR1	A	VisCHC-M6-Tirant	VisCHC-M6-Tirant.par		4
15	1.2.2.7	VISFHCM3	A	VisFHC-M3-8	VisFHC-M3-8.par		4
16	1.2.2.8	VISISO10642	A	vis_iso_10642-m4x10-8_8	vis_iso_10642-m4x10-8_8.par		2
17	1.2.2.9	VISCBM3	A	VisCbM3x8	VisCbM3x8.par		4
18	1.2.2.10	CCHBOBAR	A	CacheBobAr	CacheBobAr.par		1
19	1.2.2.11	CCHBOBAV	A	CacheBobAv	CacheBobAv.par		1
20	1.2.2.12	SNR6203LT	A	snr_6203lt_4	snr_6203lt_4.par		1
21	1.2.2.13	AXEM	A	AxeMoteur	AxeMoteur.par		1
22	1.2.2.14	RTR	A	Rotor	Rotor.par		1
23	1.2.2.15	STTR	A	Stator	Stator.par		1
24	1.2.2.16	SNR61903EEG1	A	snr_61903eeg15_4	snr_61903eeg15_4.par		1
25	1.2.2.17	BGUEAR	A	Bague_Ar	Bague_Ar.par		1
26	1.2.2.18	BOBNGE	A	Bobinage	Bobinage.par		9
27	1.2.3	PB	A	PatinBas	PatinBas.par		2
28	1.2.4	SUPTPB	A	SupportPatinBas	SupportPatinBas.par		2
29	1.2.5	PC	A	PatinCentral	PatinCentral.par		1
30	1.2.6	SUPTPC	A	SupportPatinCentral	SupportPatinCentral.par		1
31	1.2.7	PH	A	PatinHaut	PatinHaut.par		4
32	1.2.8	SUPTPH	A	SupportPatinHaut	SupportPatinHaut.par		2
33	1.2.9	VISFHCM6	A	VisFHC-M6x12	VisFHC-M6x12.par		15
34	1.2.10	AXE	A	axe	axe.par		4

Ne pas copier la ligne de titre

- Col. 1 : Hiérarchie de la nomenclature
  - Les niveaux sont séparés par des points
  - Reporté dans la zone **Numéro de plan** de la page Article
- Col. 2 : Code du composant
  - Sans espace ni caractère spécial
- Col. 3 : Type du composant
  - A : acheté ou F : fabriqué
- Col. 4 : Libellé du composant
  - Mettre par exemple le nom du fichier de description (sans extension)
- Col. 5 : Désignation
  - Mettre par exemple le nom du fichier de description (avec extension)
- Col. 6 : Poids (kg)
  - Reporté dans la zone **Poids** de la page Article
- Col. 7 : Coefficient
  - **Coefficient** du lien de nomenclature : nombre de ce composant dans son article « parent »

# Création de l'article de base

- Créer un article de type **Fabriqué**
- Ajuster ses paramètres selon les besoins
- Cliquer sur le bouton **Nomenclature**



The screenshot shows a software interface for creating a base article. The top navigation bar includes buttons for 'Retour', 'OK', 'Supprimer', 'Dupliquer', and a 'Sélection Type' dropdown set to '(tous)'. The 'Nomenclature' button is highlighted with a red circle. Other buttons in the bar are 'Règles' and 'Programme'.

The main form contains the following fields and options:

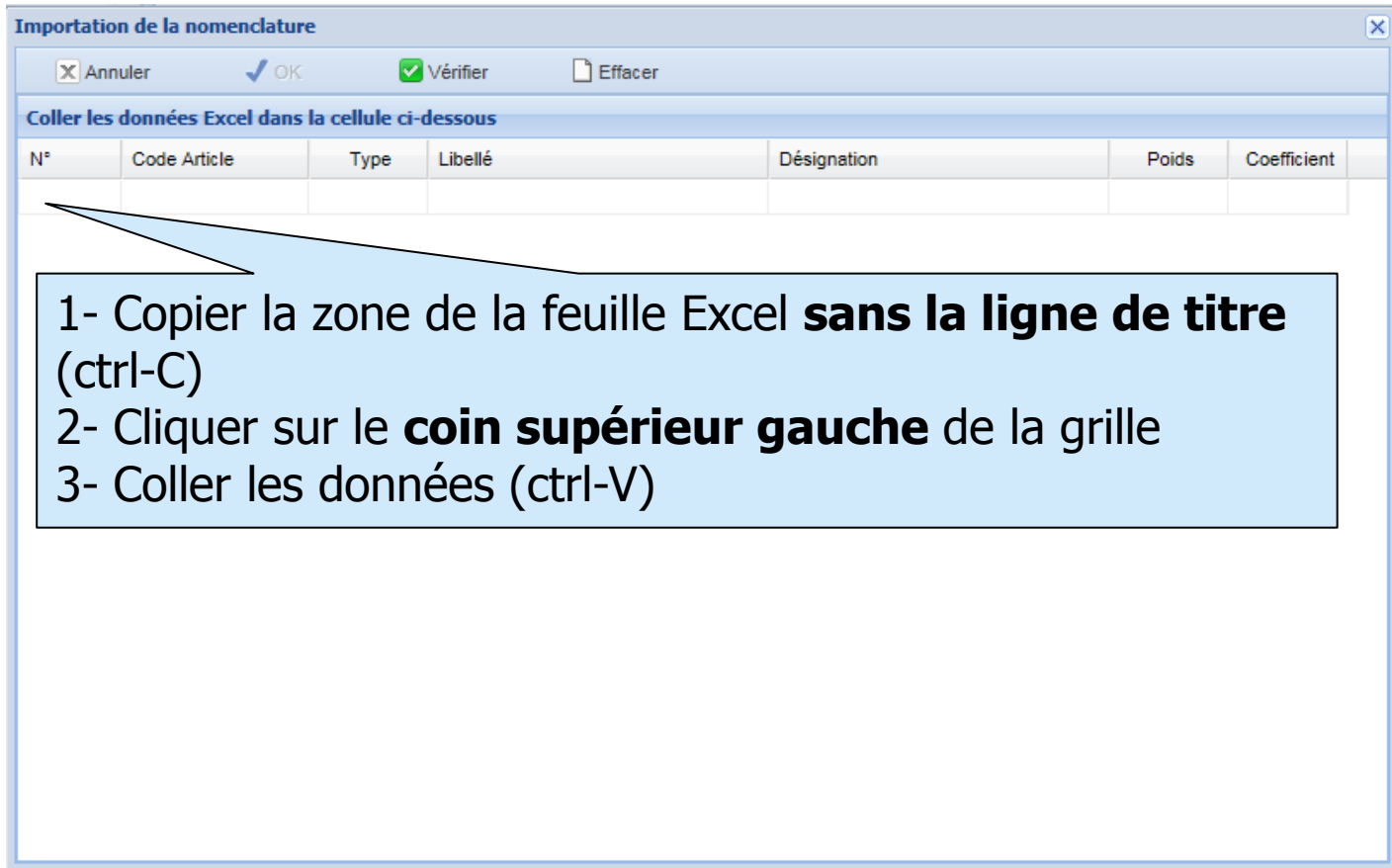
- Code Article :** PINCE
- Type :** F : Fabriqué
- Niveau :** 0
- Libellé :** Pince à souder
- Peut être vendu
- Unité de mesure :** UN (dropdown) and Unité (button)
- Magasin :** MAG (dropdown) and Magasin général (button)
- Désignation :** (empty text field)
- N° de plan :** (empty text field)
- Décimales** (grouped box):
  - Stock :** 0 (dropdown)
  - Nomenclature :** 0 (dropdown)

# Page Gestion des nomenclatures

- Selon le niveau du dossier, sélectionner le type de nomenclature et la variante
- Cliquer sur le bouton **Importer**

The screenshot shows a software interface for managing nomenclatures. At the top, there is a toolbar with several icons and labels: 'Retour' (with a left arrow), 'Sélection Type : (tous)' (with a dropdown arrow), 'Mise à jour' (with a refresh icon), 'Graphes' (with a graph icon), 'Dupliquer' (with a copy icon), 'Comparer' (with a document icon), 'Remplacer' (with a swap icon), 'Supprimer' (with a red X icon), and 'Importer' (with a green down arrow icon). The 'Importer' button is circled in red. Below the toolbar, there are three rows of input fields and buttons. The first row contains 'Code Article : PINCE', a button labeled 'Pince à souder', and a button labeled 'F : Fabriqué'. The second row contains 'Type : F : Nomenclature Fabrication' (with a dropdown arrow) and 'Variante : \* (standard)' (with a dropdown arrow). The third row contains 'Date de référence : 07/11/2015' (with a calendar icon), a checkbox labeled 'Afficher les liens inactifs', and 'Variante sélectionnée : \* (standard)' (with a dropdown arrow).

# Importation de la nomenclature



Importation de la nomenclature

Annuler OK Vérifier Effacer

Coller les données Excel dans la cellule ci-dessous

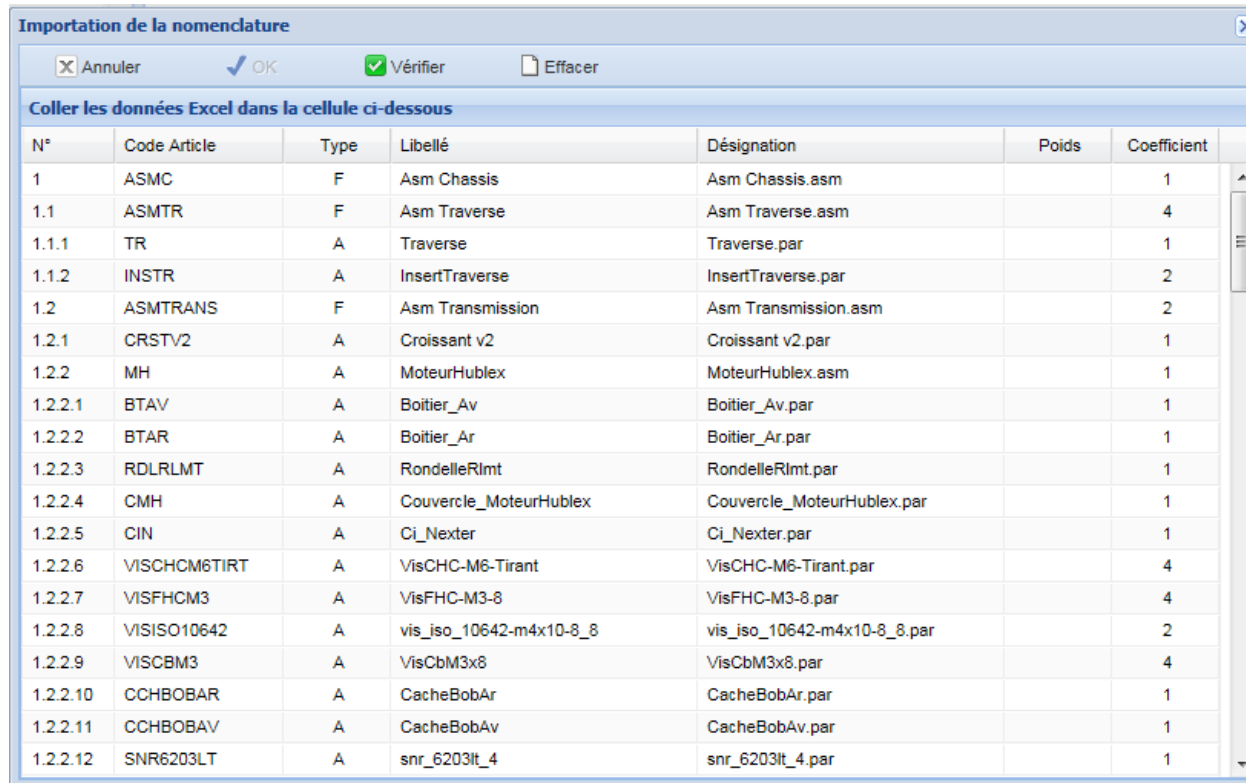
N°	Code Article	Type	Libellé	Désignation	Poids	Coefficient

1- Copier la zone de la feuille Excel **sans la ligne de titre** (ctrl-C)  
2- Cliquer sur le **coin supérieur gauche** de la grille  
3- Coller les données (ctrl-V)



# Les données importées

- Si les données semblent incorrectes, cliquer sur **Effacer** et recommencer
- Cliquer sur **Vérifier**. Si des erreurs sont détectées, les cellules sont affichées en rouge
- Cliquer sur **OK**. La nomenclature est affichée



Importation de la nomenclature

Annuler  OK  Vérifier  Effacer

Coller les données Excel dans la cellule ci-dessous

N°	Code Article	Type	Libellé	Désignation	Poids	Coefficient
1	ASMC	F	Asm Chassis	Asm Chassis.asm		1
1.1	ASMTR	F	Asm Traverse	Asm Traverse.asm		4
1.1.1	TR	A	Traverse	Traverse.par		1
1.1.2	INSTR	A	InsertTraverse	InsertTraverse.par		2
1.2	ASMTRANS	F	Asm Transmission	Asm Transmission.asm		2
1.2.1	CRSTV2	A	Croissant v2	Croissant v2.par		1
1.2.2	MH	A	MoteurHublex	MoteurHublex.asm		1
1.2.2.1	BTAV	A	Boitier_Av	Boitier_Av.par		1
1.2.2.2	BTAR	A	Boitier_Ar	Boitier_Ar.par		1
1.2.2.3	RDLRLMT	A	RondelleRlmt	RondelleRlmt.par		1
1.2.2.4	CMH	A	Couvercle_MoteurHublex	Couvercle_MoteurHublex.par		1
1.2.2.5	CIN	A	Ci_Nexter	Ci_Nexter.par		1
1.2.2.6	VISCHCM6TIRT	A	VisCHC-M6-Tirant	VisCHC-M6-Tirant.par		4
1.2.2.7	VISFHC3	A	VisFHC-M3-8	VisFHC-M3-8.par		4
1.2.2.8	VISISO10642	A	vis_iso_10642-m4x10-8_8	vis_iso_10642-m4x10-8_8.par		2
1.2.2.9	VISCBM3	A	VisCbM3x8	VisCbM3x8.par		4
1.2.2.10	CCHBOBAR	A	CacheBobAr	CacheBobAr.par		1
1.2.2.11	CCHBOBAV	A	CacheBobAv	CacheBobAv.par		1
1.2.2.12	SNR6203LT	A	snr_6203lt_4	snr_6203lt_4.par		1

# Résultat de l'importation

Technique - Gestion des nomenclatures

Retour Sélection Type : (tous) Mise à jour Graphes Dupliquer Comparer Remplacer Supprimer Importer

Code Article : GYROPODE Gyropode F : Fabriqué

Type : F : Nomenclature Fabrication Variante : \* (standard)

Date de référence : 13/11/2015  Afficher les liens inactifs Variante sélectionnée : \* (standard)

**Analyse des nomenclatures**

Nomenclature directe Nomenclature arborescente Nomenclature cumulée Nomenclature d'achat

Emplois directs Emplois arborescents Emplois cumulés Charges

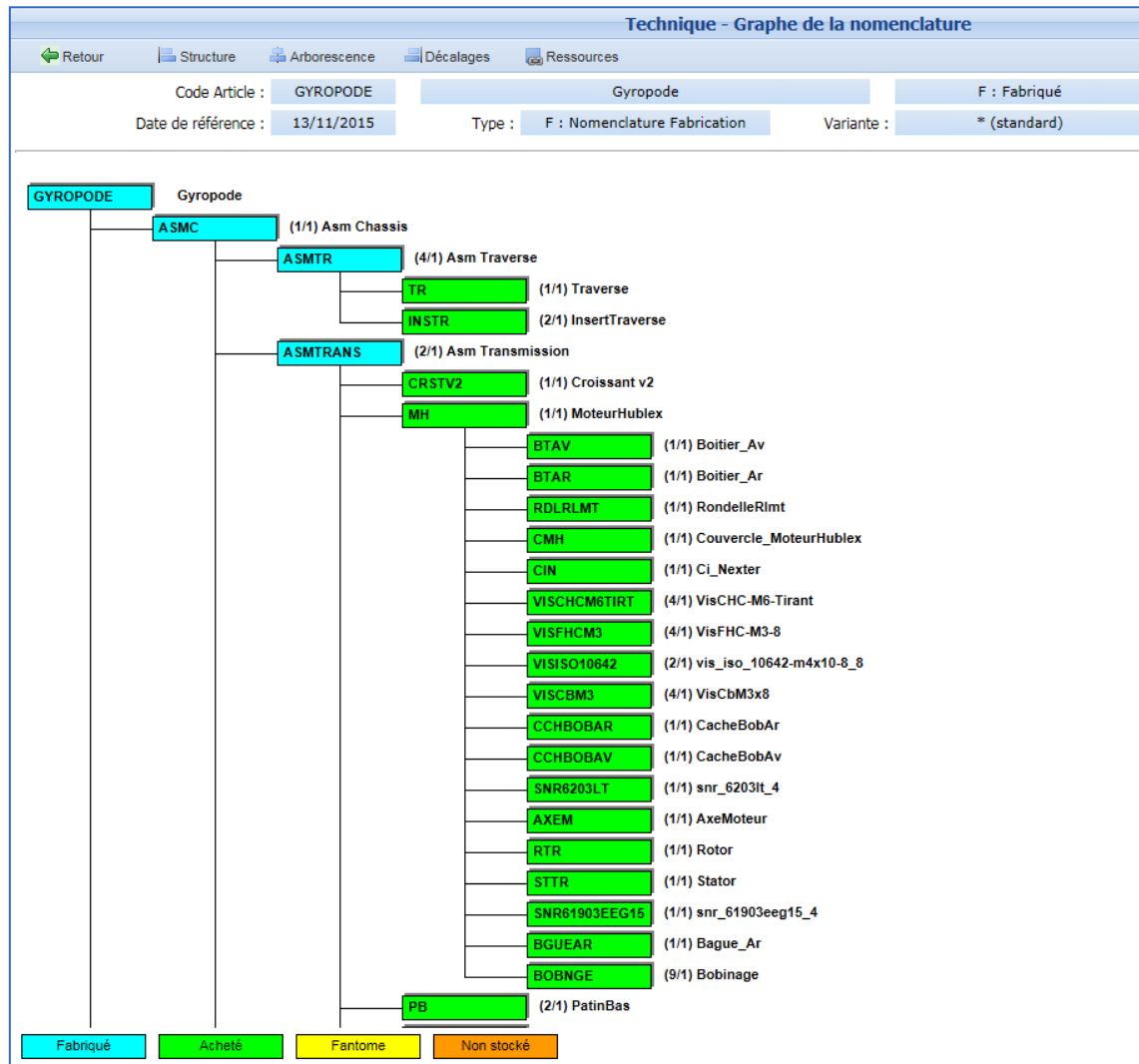
**Nomenclature directe**

Lien	Article	Libellé	Type	Niveau	Décalage	Coefficient	/ Quantité	Commentaire
010	ASMC	Asm Chassis	F	0	0	1	1	
020	ASMLTFRM	Asm Plateforme	F	0	0	1	1	
030	ASMMC	Asm Manche Courbe	F	0	0	1	1	
040	ASMPROR...	Asm Protection Roue	F	0	0	2	1	
050	INSRTCSDT	Insert central serré dans tube	A	99	0	1	1	

**Liste des articles**

Code	Libellé
BOBNGE	Bobinage
BTAR	Boitier_Ar
BTAV	Boitier_Av
CCHBOB...	CacheBobAr
CCHBOB...	CacheBobAv
CCHEEM...	Cache embase
CIBATT	CI_Batt
CIBATTA...	CI_Batt
CIN	CI_Nexter
CLED	Cache LED
CMH	Couvercle_MoteurHublex
CNNCTE...	Connecteur Anderson true
CRROI	Courroie
CRSTV2	Croissant v2
ECRTRAP	Ecrou trapézoarondi
EMBS	Embase
ENCRMAG	Encodeur magnétique
FC	FusibleCharge
FSR402ST	FSR-30-00016-FSR 402 Short Tail
FSR406	34.00009.FSR 406

# Le graphe de la nomenclature



# Les composants

- Les composants sont créés dans la table Article
- L'unité de mesure est toujours UN
- Le magasin est toujours MAG
- Ajuster tous les paramètres de ces articles selon les besoins