



e-Prelude.com

Visite guidée - session 4

Les stocks

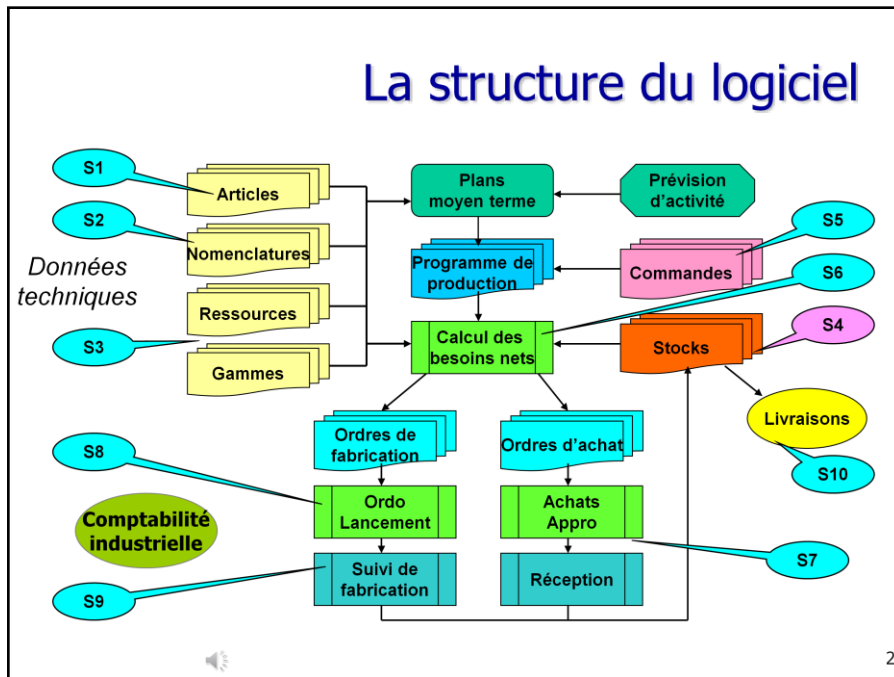
Métier concerné : Logistique

1

Nous allons aborder dans cette quatrième session le suivi des stocks. Pour fonctionner les entreprises industrielles comme les distributeurs ont besoin de conserver des stocks :

- des stocks de produits achetés (matières premières, composants, marchandises destinées à être revendues en l'état...)
- des stocks de produits en cours de fabrication dans les usines,
- des stocks de produits finis destinés à être vendus et livrés aux clients.

Les stocks représentent une immobilisation financière souvent élevée et doivent donc être gérés avec le plus grand soin.



Dans l'ERP, les stocks seront pris en compte

1- aux divers niveaux de planification :

Si l'on dispose d'assez de marchandises pour satisfaire la demande, on n'a pas besoin d'en réapprovisionner ou d'en fabriquer,

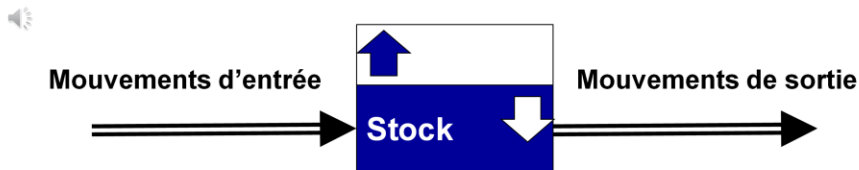
À l'inverse, si l'on s'aperçoit que l'on n'en a pas assez, il faut décider d'un réapprovisionnement. Nous verrons comment procéder dans la session 7.

2- lors de prise de commande : on interroge l'état du stock pour savoir ce que l'on peut livrer

3- par la comptabilité pour établir le bilan de l'entreprise

Le suivi des stocks

- Tous les articles stockés sont conservés dans des **magasins**
 - un magasin est un **lieu physique** de stockage
- Toute modification d'une quantité d'un article dans un magasin se réalise par un **mouvement de stock**
 - manuel
 - automatique



3

Tous les articles sont stockés dans ce que l'on nomme des magasins ou lieux physiques de stockage qui sont dans l'enceinte de l'entreprise mais qui peuvent également se trouver chez un prestataire logistique extérieur.

Le système d'information doit refléter le plus précisément possible la réalité physique :

La quantité d'un article dans un magasin qui figure dans l'ERP doit être égale au nombre de pièces que l'on peut compter dans le magasin ; les ajustements éventuels sont identifiés lors d'un inventaire physique.

Des entrées et des sorties font évoluer le niveau du stock.

Ces entrées et sorties constituent ce que l'on appelle des mouvements de stock.

Ils peuvent être saisis manuellement mais plus généralement ils sont issus d'autres fonctions de l'ERP.

Ainsi, une réception de marchandises en provenance d'un fournisseur engendrera un mouvement d'entrée.

A l'inverse, une expédition vers un client créera un mouvement de sortie.

Petit rappel : le stock final est égal au stock initial plus les mouvements d'entrée moins les mouvements de sortie.

Les statuts de stocks

- Dans un magasin, les articles peuvent avoir plusieurs **statuts** dont trois principaux :
 - **DISP** = disponible
 - **REFA** = réservé pour la fabrication
 - **PREP** = en cours de préparation avant expédition
- On peut définir d'autres statuts selon les besoins de gestion



Des quantités d'article, dans un magasin, peuvent avoir plusieurs statuts.

Le statut représente la disponibilité ou la destination d'une quantité d'article.

Le statut DISP ou disponible correspond à la quantité non affectée à un usage déterminé.

Le statut REFA est la quantité que l'on réserve pour une fabrication qui a été décidée.

Le statut PREP est la quantité que l'on a décidé de livrer à un client ; elle doit être préparée pour l'expédition.

Selon les situations, on peut définir d'autres statuts, par exemple Réserve par le commercial pour une démonstration ou en attente de retour vers le fournisseur en cas d'erreur de livraison.

Nombreux types de mouvements de stock

- IN : ajustement d'inventaire
- EC : entrée sur commande fournisseur
- SD : sortie du disponible
- ER : entrée en réservation pour la fabrication
- SR : sortie de réservation
- EP : entrée en préparation
- SP : sortie de préparation
- ED : entrée en disponible
- SC : sortie sur commande client
- etc.



5

Les types de mouvements de stock sont identifiés par un code.

Généralement, les codes commençant par E sont des mouvements d'entrée et ceux commençant par S, des mouvements de sortie.

Un mouvement concerne un article dans un magasin et dans un statut.

Quand une quantité d'article change de magasin ou de statut dans l'entreprise, il y a création de deux mouvements :

Par exemple, lors d'un lancement en fabrication, la quantité de composants est sortie du statut Disponible pour entrer dans le statut Réservé Fabrication, même s'il n'y a pas de déplacement physique des marchandises.

Pour les mouvements externes, réception en provenance d'un fournisseur ou expédition vers un client, il n'y a qu'un seul mouvement.

Saisie des stocks initiaux

Accès : Menu Logistique, Option Saisie d'inventaire

4. Valider

1. Sélectionner le magasin MAG

3. Entrer la quantité comptée

2. Sélectionner chaque article

6

Nous allons maintenant saisir les stocks initiaux de l'entreprise en faisant une saisie d'inventaire.

Cliquez sur l'option Saisie d'inventaire du menu Logistique.

La liste des articles est proposée dans le panneau de gauche.

Sélectionner le magasin dans la liste déroulante. Ici, nous n'avons qu'un seul magasin codé MAG.

Sélectionner l'article dans la liste de gauche.

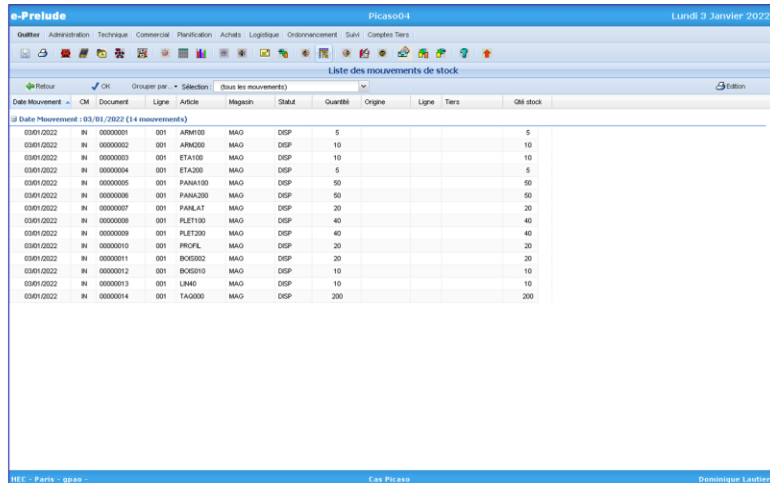
Entrer la quantité comptée.

Valider par OK.

Procéder de même pour les autres articles.

Liste des mouvements de stock

Accès : Menu Logistique, Option Liste des mouvements de stock



| Date Mouvement | CM | Document | Ligne | Article | Magasin | Statut | Quantité | Origine | Ligne | Tiers | Qté stock |
|----------------|----|----------|-------|----------|---------|--------|----------|---------|-------|-------|-----------|
| 03/01/2022 | IN | 00000001 | 001 | ARM100 | MAG | DISP | 5 | | | | 5 |
| 03/01/2022 | IN | 00000002 | 001 | ARM200 | MAG | DISP | 10 | | | | 10 |
| 03/01/2022 | IN | 00000003 | 001 | ETA100 | MAG | DISP | 10 | | | | 10 |
| 03/01/2022 | IN | 00000004 | 001 | ETA200 | MAG | DISP | 5 | | | | 5 |
| 03/01/2022 | IN | 00000005 | 001 | PANA100 | MAG | DISP | 50 | | | | 50 |
| 03/01/2022 | IN | 00000006 | 001 | PANA200 | MAG | DISP | 50 | | | | 50 |
| 03/01/2022 | IN | 00000007 | 001 | PANA300 | MAG | DISP | 20 | | | | 20 |
| 03/01/2022 | IN | 00000008 | 001 | PANA400 | MAG | DISP | 40 | | | | 40 |
| 03/01/2022 | IN | 00000009 | 001 | PANA500 | MAG | DISP | 40 | | | | 40 |
| 03/01/2022 | IN | 00000010 | 001 | PANA600 | MAG | DISP | 20 | | | | 20 |
| 03/01/2022 | IN | 00000011 | 001 | PANA700 | MAG | DISP | 20 | | | | 20 |
| 03/01/2022 | IN | 00000012 | 001 | PANA800 | MAG | DISP | 10 | | | | 10 |
| 03/01/2022 | IN | 00000013 | 001 | PANA900 | MAG | DISP | 10 | | | | 10 |
| 03/01/2022 | IN | 00000014 | 001 | PANA1000 | MAG | DISP | 200 | | | | 200 |

Vous retrouverez les mouvements de stock que vous venez d'entrer sur la liste des mouvements du stock du menu Logistique.

Vérifiez votre saisie. En cas d'erreur, vous pouvez refaire une saisie d'inventaire.

Interrogation des stocks dans les magasins

Accès : Menu Logistique, Option Stocks par magasin

e-Prelude Picasso0-1 Lundi 3 Janvier 2022

Quitter Administration Technique Commercial Planification Achats Logistique Ordre d'achat Suivi Comptes Tiers

Interrogation des stocks par magasin

Retour Stocks par ... Articles/Statuts Mouvements

Liste des magasins

| Code | Libellé | Magasin | MAG | Magasin général |
|------|-----------------|---------|-----|-----------------|
| MAG | Magasin général | | | |

| Article | Libellé | Statut | Stock initial | Nb d'entrées | Total entrées | Décl. dem. e... | Nb de sorties | Total sorties | Décl. dem. s... | Stock final | Dernier invent. |
|---------|---------------------------|--------|---------------|--------------|---------------|-----------------|---------------|---------------|-----------------|-------------|-----------------|
| ARM001 | Armure de 100 cm | DISP | 0 | 0 | 5 | | 0 | 0 | | 5 | 03/01/2022 |
| ARM002 | Armure de 200 cm | DISP | 0 | 0 | 10 | | 0 | 0 | | 10 | 03/01/2022 |
| BOX002 | Bois 2 m (2m x 2m) | DISP | 0 | 0 | 20 | | 0 | 0 | | 20 | 03/01/2022 |
| BOX001 | Bois 10 m (2m x 2m) | DISP | 0 | 0 | 10 | | 0 | 0 | | 10 | 03/01/2022 |
| ETA100 | Étagère de 100 cm | DISP | 0 | 0 | 10 | | 0 | 0 | | 10 | 03/01/2022 |
| ETA200 | Étagère de 200 cm | DISP | 0 | 0 | 5 | | 0 | 0 | | 5 | 03/01/2022 |
| LIN00 | Ligneau bois (ble) | DISP | 0 | 0 | 10 | | 0 | 0 | | 10 | 03/01/2022 |
| PANA100 | Panneau serrure de ... | DISP | 0 | 0 | 50 | | 0 | 0 | | 50 | 03/01/2022 |
| PANA200 | Panneau serrure de ... | DISP | 0 | 0 | 50 | | 0 | 0 | | 50 | 03/01/2022 |
| PANL141 | Panneau latéral | DISP | 0 | 0 | 20 | | 0 | 0 | | 20 | 03/01/2022 |
| PLET100 | Panneau d'alignement d... | DISP | 0 | 0 | 40 | | 0 | 0 | | 40 | 03/01/2022 |
| PLET200 | Panneau d'alignement d... | DISP | 0 | 0 | 40 | | 0 | 0 | | 40 | 03/01/2022 |
| PROFL | Profilé | DISP | 0 | 0 | 20 | | 0 | 0 | | 20 | 03/01/2022 |
| TAG000 | Taquet métallique | DISP | 0 | 0 | 200 | | 0 | 0 | | 200 | 03/01/2022 |

REC - Parts - gène... Cas Picasso Dominique Leutner

8

On peut interroger l'état des stocks dans chacun des magasins par l'option Stocks par magasin du menu Logistique.

Sélectionner le magasin dans la liste de gauche.

La liste des stocks présente par article et statut, le stock initial, les entrées, les sorties et le stock final.

En sélectionnant une ligne et en cliquant sur le bouton Mouvements, une fenêtre affiche la liste des mouvements qui expliquent le stock final.

Interrogation des stocks par article

Accès : Menu Logistique, Option Stocks par article

The screenshot shows the 'e-Prelude' software interface. The title bar indicates 'Picaso04' and the date 'Lundi 9 Janvier 2022'. The menu bar includes 'Quitter', 'Administration', 'Technique', 'Commercial', 'Planification', 'Achats', 'Logistique', 'ordonnancement', 'Suivi', and 'Comptes Tiers'. The toolbar contains various icons for navigation and actions. The main window is titled 'Interrogation des stocks par article'. On the left, there is a 'Liste des articles' panel with a list of items including 'ARM100', 'ARM200', 'BOIS002', 'BOIS010', 'ETA100', 'ETA200', 'LIM00', 'PANA100', 'PANA200', 'PAHLAT', 'PLET100', 'PLET200', 'PROFIL', and 'TAG000'. The main area contains several input fields: 'Code Article' (set to 'ARM100'), 'Libellé' (set to 'Armoire de 100 cm'), 'Type' (set to 'F : Fabriqué'), 'Niveau' (set to '0'), 'Unité de mesure' (set to 'UN'), 'Unité' (set to 'Unité'), 'Stock initial' (set to '0'), 'Entrées' (set to '0'), 'Sorties' (set to '0'), 'Stock final' (set to '0'), and 'Coût standard' (set to '0'). Below these fields is a table with columns: 'Magasin', 'Statut', 'Stock initial', 'Nb d'entrées', 'Total entrées', 'Dem. entrée', 'Nb de sorties', 'Total sorties', 'Dem. sortie', and 'Stock final'. The table has one row for 'MAO' with values: 'DGP', '0', '0', '5', '0', '0', '0', '5'. The bottom status bar shows 'REC - Paris - open', 'Cas Picaso', and 'Dominique Lauthier'.

9

Le logiciel propose également l'interrogation par article par l'option Stocks par article du menu Logistique.

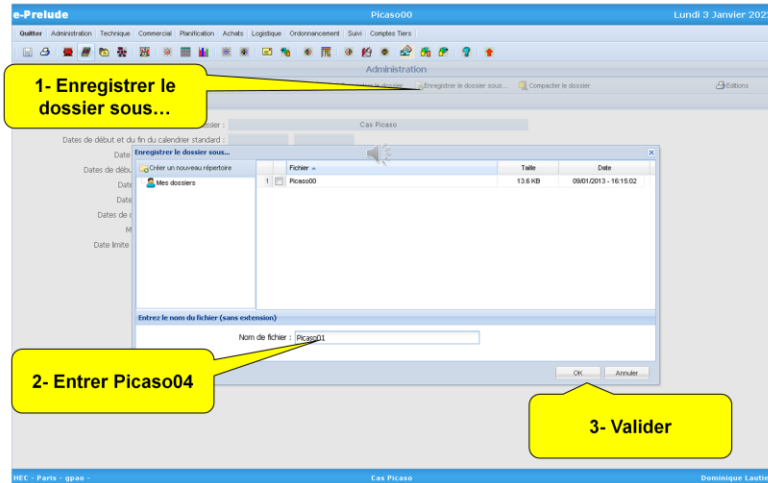
Sélectionner l'article dans le panneau de gauche.

La liste présente les stocks de l'article dans tous les magasins et statuts.

Le bouton Mouvements est aussi disponible.

Enregistrer la session 4

Accès : Page Administration



10

La session 4 est terminée.

Revenir sur la page Administration

Enregistrer votre travail dans une nouvelle base de données en cliquant sur le bouton Enregistrer le dossier sous...

Entrer le nom 'Picaso04' et valider par OK.